



DIREZIONE DIDATTICA STATALE 1° CIRCOLO PAGANI
C.so E. PADOVANO – uffici amministrativi Piazza SANT'ALFONSO
Tel/Fax 0815150347 - 84016 PAGANI
sae102002@istruzione.it – Cod. Fisc. 80030340659
PEC: sae102002@pec.istruzione.it Sito Web: www.primocircolopagani.gov.it

ORGANIZZAZIONE PER L'A.S. 2020/2021

DOCUMENTO TECNICO

Protocollo Sicurezza dell'anno scolastico 2020/2021 nel rispetto delle regole per il contenimento della diffusione Covid 19

Documento (Rev.1) revisionato in seguito a:

- *Variatione Normative cogenti relative al Covid-19¹ intervenute a valle della prima emissione del presente documento del 21 settembre 2020 Prot. 2140;*
- *Acquisizione ed installazione dei Banchi singoli ed eliminazione dei banchi doppi;*
- *Installazione dei Termoscanner nei tre edifici (Auditorium, Rodari e Carducci);*
- *Disponibilità di ulteriori due Aule nell'edificio Rodari, consegnate dal Comune di Pagani;*
- *Decisioni degli organi collegiali successivamente intervenute;*
- *Attività svolte in sinergia con il Comune di Pagani*

QUESTA ISTITUZIONE SCOLASTICA

al fine di assicurare idonea informazione a tutte le componenti della comunità scolastica della Direzione Didattica Statale 1° Circolo di Pagani necessaria ad assumere per l'anno scolastico 2020/2021 comportamenti corretti / in sicurezza e per dare piena attuazione a quanto disposto dai documenti per la gestione dell'emergenza epidemiologica da Covid-19, ha predisposto il seguente:

PROTOCOLLO DI SICUREZZA

Requisiti

Sono considerati requisiti fondamentali per l'a.s. 2020/2021:

- rispetto del distanziamento fisico al fine di ridurre gli assembramenti e il rischio di interferenza durante gli spostamenti.
- l'utilizzo delle mascherine di protezione delle vie respiratorie in conformità con le disposizioni cogenti;
- scelta delle modalità didattiche in rapporto al numero di studenti in presenza, gestibili rispetto al rischio contagio.
- orario formulato in modo da poter essere applicato alle diverse configurazioni in base all'evoluzione della situazione sanitaria.
- regolamentazione degli accessi e delle uscite all'istituto.
- adeguamento della sorveglianza alle nuove indicazioni da parte dei docenti e del personale ATA.
- formazione per studenti, personale e famiglie.
- comunicazione e informazione.

Si stabilisce di:

- dare attuazione alle misure di prevenzione e contrasto alla diffusione del Virus Covid -19 secondo le specificità e le singole esigenze connesse alla peculiarità del territorio e dell'organizzazione dell'I.S.

¹ (Si rimanda ai riferimenti normativi del MI <https://www.istruzione.it/rientriamoascuola/index.html>)



DIREZIONE DIDATTICA STATALE 1° CIRCOLO PAGANI
C.so E. PADOVANO – uffici amministrativi Piazza SANT'ALFONSO
Tel/Fax 0815150347 - 84016 PAGANI
sae102002@istruzione.it – Cod. Fisc. 80030340659
PEC: sae102002@pec.istruzione.it Sito Web: www.primocircolopagani.gov.it

nonché alla garanzia della salubrità degli ambienti;

- sviluppare strategie e informazione attraverso apposite comunicazioni sul sito web della scuola, rivolte a tutto il personale, alunni, famiglie nonché enti esterni sulle regole fondamentali da osservare in tutti gli ambienti della scuola;
- chiedere la collaborazione dei genitori per le comunicazioni di eventuali assenze per motivi sanitari a mezzo email o contatto telefonico;
- monitorare gli spostamenti transitori/eccezionali (supplenze-attività pratiche-attività motoria) dei docenti, alunni e collaboratori scolastici, mediante apposito registro all'interno della scuola per facilitare l'identificazione dei contatti;
- predisporre in caso di condizioni epidemiologiche contingenti di attivare la Didattica Digitale Integrata (DDI) secondo il piano predisposto dall'Istituto;

In particolare, le informazioni riguardano:

- l'obbligo di rimanere al proprio domicilio in presenza di temperatura oltre i 37.5 °C o sintomi più comuni di COVID-19 **nei ragazzi**: febbre, tosse, cefalea, sintomi gastrointestinali (nausea/vomito, diarrea), faringodinia, dispnea, mialgie, rinorrea/congestione nasale; **nella popolazione generale**: febbre, brividi, tosse, difficoltà respiratorie, perdita improvvisa dell'olfatto (anosmia) o diminuzione dell'olfatto (iposmia), perdita del gusto (ageusia) o alterazione del gusto (disgeusia), rinorrea/congestione nasale, faringodinia, diarrea (ECDC, 31 luglio 2020) e di chiamare il proprio medico di famiglia e l'autorità sanitaria;
- il divieto di fare ingresso o di poter permanere nei locali scolastici laddove, anche successivamente all'ingresso, sussistano le condizioni di pericolo (sintomi simil-influenzali, temperatura oltre 37.5°, provenienza da zone a rischio o contatto con persone positive al virus nei 14 giorni precedenti, oppure 10 con test antigenico negativo) stabilite dalle Autorità sanitarie competenti²;
- l'obbligo di rispettare tutte le disposizioni delle Autorità e del Dirigente scolastico (in particolare, mantenere il distanziamento fisico di un metro, osservare le regole di igiene delle mani e tenere comportamenti corretti sul piano dell'igiene);
- la formazione e l'aggiornamento in materia di Didattica digitale integrata e COVID, nonché la redazione di un nuovo patto di corresponsabilità educativa per la collaborazione attiva tra Scuola e Famiglia, rafforzata con la recente esperienza della didattica a distanza;
- l'obbligo per ciascun lavoratore di informare tempestivamente il Dirigente scolastico o delegati, componenti il Comitato per l'attuazione e il controllo delle misure di prevenzione e sicurezza Covid-19 della presenza di qualsiasi sintomo influenzale durante l'espletamento della propria prestazione lavorativa o della presenza di sintomi negli studenti presenti all'interno dell'istituto;
- l'isolamento presso l'aula dedicata di eventuali persone che dovessero manifestare una sintomatologia compatibile con COVID-19. Sarà assicurata la presenza di un adulto munito di DPI fino a quando l'alunno/a non sarà affidato a un genitore/tutore legale. I luoghi frequentati e l'aula dedicata saranno sanificati seguendo le indicazioni stabilite dalla normativa vigente.

Saranno predisposte iniziative di informazione destinate all'utenza e al personale avvalendosi di tutti gli strumenti disponibili: cartellonistica, modalità telematica attraverso il sito web istituzionale, comunicazioni informative, webinar.

² La nuova [Circolare del ministero della Salute del 12 ottobre 2020](#) aggiorna le indicazioni riguardo la durata e il termine dell'isolamento e della quarantena, in considerazione dell'evoluzione della situazione epidemiologica, delle nuove evidenze scientifiche, delle indicazioni provenienti da alcuni organismi internazionali (OMS ed ECDC) e del parere formulato dal Comitato Tecnico Scientifico l'11 ottobre 2020.



DIREZIONE DIDATTICA STATALE 1° CIRCOLO PAGANI
C.so E. PADOVANO – uffici amministrativi Piazza SANT'ALFONSO
Tel/Fax 0815150347 - 84016 PAGANI
sae102002@istruzione.it – Cod. Fisc. 80030340659
PEC: sae102002@pec.istruzione.it Sito Web: www.primocircolopagani.gov.it

Covid-19: indicazioni per la durata e il termine dell'isolamento e della quarantena

La nuova [Circolare del ministero della Salute del 12 ottobre 2020](#) aggiorna le indicazioni riguardo la durata e il termine dell'isolamento e della quarantena, in considerazione dell'evoluzione della situazione epidemiologica, delle nuove evidenze scientifiche, delle indicazioni provenienti da alcuni organismi internazionali (OMS ed ECDC) e del parere formulato dal Comitato Tecnico Scientifico l'11 ottobre 2020.

La circolare chiarisce che:

- l'**isolamento** dei casi di documentata infezione da SARS-CoV-2 si riferisce alla separazione delle persone infette dal resto della comunità per la durata del periodo di contagiosità, in ambiente e condizioni tali da prevenire la trasmissione dell'infezione.
- La **quarantena**, invece, si riferisce alla restrizione dei movimenti di persone sane per la durata del periodo di incubazione, ma che potrebbero essere state esposte ad un agente infettivo o ad una malattia contagiosa, con l'obiettivo di monitorare l'eventuale comparsa di sintomi e identificare tempestivamente nuovi casi.

Casi positivi asintomatici

Le persone asintomatiche risultate positive alla ricerca di SARS-CoV-2 possono rientrare in comunità dopo un periodo di isolamento di almeno 10 giorni dalla comparsa della positività, al termine del quale risulti eseguito un test molecolare con risultato negativo (**10 giorni + test**).

Casi positivi sintomatici

Le persone sintomatiche risultate positive alla ricerca di SARS-CoV-2 possono rientrare in comunità dopo un periodo di isolamento di almeno 10 giorni dalla comparsa dei sintomi (non considerando anosmia e ageusia/disgeusia che possono avere prolungata persistenza nel tempo) accompagnato da un test molecolare con riscontro negativo eseguito dopo almeno 3 giorni senza sintomi (**10 giorni, di cui almeno 3 giorni senza sintomi + test**).

Casi positivi a lungo termine

Le persone che, pur non presentando più sintomi, continuano a risultare positive al test molecolare per SARS-CoV-2, in caso di assenza di sintomatologia (fatta eccezione per anosmia e disgeusia che possono perdurare per diverso tempo dopo la guarigione) da almeno una settimana, potranno interrompere l'**isolamento dopo 21 giorni** dalla comparsa dei sintomi. Questo criterio potrà essere modulato dalle autorità sanitarie d'intesa con esperti clinici e microbiologi/virologi, tenendo conto dello stato immunitario delle persone interessate (nei pazienti immunodepressi il periodo di contagiosità può essere prolungato).

Contatti stretti asintomatici

I contatti stretti di casi con infezione da SARS-CoV-2 confermati e identificati dalle autorità sanitarie, devono osservare:



DIREZIONE DIDATTICA STATALE 1° CIRCOLO PAGANI
C.so E. PADOVANO – uffici amministrativi Piazza SANT'ALFONSO
Tel/Fax 0815150347 - 84016 PAGANI
sae102002@istruzione.it – Cod. Fisc. 80030340659
PEC: sae102002@pec.istruzione.it Sito Web: www.primocircolopagani.gov.it

- un periodo di quarantena di **14 giorni** dall'ultima esposizione al caso

oppure

- un periodo di quarantena di **10 giorni** dall'ultima esposizione con un **test antigenico o molecolare negativo** effettuato il decimo giorno.

Nella circolare si raccomanda di:

- eseguire il test molecolare a fine quarantena a tutte le persone che vivono o entrano in contatto regolarmente con soggetti fragili e/o a rischio di complicanze;
- prevedere accessi al test differenziati per i bambini;
- non prevedere quarantena né l'esecuzione di test diagnostici nei contatti stretti di contatti stretti di caso (ovvero non vi sia stato nessun contatto diretto con il caso confermato), a meno che il contatto stretto del caso non risulti successivamente positivo ad eventuali test diagnostici o nel caso in cui, in base al giudizio delle autorità sanitarie, si renda opportuno uno screening di comunità
- promuovere l'uso della App Immuni per supportare le attività di *contact tracing*.

La circolare ridefinisce i criteri per porre fine all'isolamento/quarantena ed è applicabile dal momento in cui è stata pubblicata. Pertanto, tali criteri potranno essere applicati anche a chi era già in isolamento/quarantena al momento della loro emanazione.

Tamponi antigenici

Tutto il personale docente e non docente delle scuole pubbliche e private nell'intero territorio nazionale, effettuerà su base volontaria dei tamponi, così come indicato dalle autorità regionali e locali.

All'ingresso della scuola è previsto un registro delle presenze di persone che accedono alla struttura. Tali persone dovranno produrre un'autodichiarazione attestante:

- l'assenza di sintomatologia respiratoria o di febbre superiore a 37.5°C nei tre giorni precedenti;
- di non essere stato in quarantena o isolamento domiciliare negli ultimi 14 giorni precedenti, oppure 10 con test antigenico negativo;
- di non essere stato a contatto con persone positive, per quanto di loro conoscenza, negli ultimi 14 giorni precedenti, oppure 10 con test antigenico negativo.
- un registro specifico è previsto per i docenti in cui dichiareranno anche di comunicare eventuali variazioni nelle dichiarazioni sottoscritte
- un registro specifico è previsto per il personale ATA in cui dichiareranno anche di comunicare eventuali variazioni nelle dichiarazioni sottoscritte

Per i bambini di età inferiore ai 6 anni non è previsto l'obbligo di indossare la mascherina

Tutto il personale è tenuto all'utilizzo dei DPI.

Tutto il personale ed i bambini dovranno **lavare frequentemente le mani** con acqua e sapone o soluzioni/gel a base idroalcolica.

Nel contesto delle iniziative di prevenzione si segnala che la prima verifica sullo stato di salute dei minori ricade sotto la responsabilità dei genitori coadiuvati dal Servizio Sanitario Nazionale. In questa prospettiva la prima verifica di assenza di una temperatura superiore ai 37,5° e di una buona condizione di salute generale



DIREZIONE DIDATTICA STATALE 1° CIRCOLO PAGANI
C.so E. PADOVANO – uffici amministrativi Piazza SANT'ALFONSO
Tel/Fax 0815150347 - 84016 PAGANI
sae102002@istruzione.it – Cod. Fisc. 80030340659
PEC: sae102002@pec.istruzione.it Sito Web: www.primocircolopagani.gov.it

deve essere controllata a casa. L'alunno, in caso di sintomatologia sospetta sia del minore che di un componente del nucleo familiare, non dovrà essere portato a scuola, ma consultare il pediatra di libera scelta/medico di medicina generale.

I bambini dovranno essere accompagnati ad apprendere alcune semplici regole di igiene personale, come:

- **evitare di toccare** gli occhi, il naso o la bocca con le mani
- **tossire o starnutire** all'interno del gomito con il braccio piegato o in un fazzoletto, preferibilmente monouso, che poi deve essere immediatamente eliminato.

In caso di sintomatologia COVID-19 del bambino o di un componente del nucleo familiare, l'alunno non dovrà accedere alla scuola.

Ai fini della rilevazione del contagio, **dopo una assenza per malattia superiore ai 5 giorni**, (Circolare Rf. 5899/F-Na del 15/07/2009) il rientro a scuola sarà permesso solo previa presentazione della **certificazione del medico/pediatra** di riferimento attestante l'assenza di malattie infettive o diffuse e l'idoneità del reinserimento a scuola. In pratica esso va richiesto dalla scuola all'alunno che rientra il 6° giorno dall'inizio della malattia. Per quanto poi gli alunni che si assentano per più di 5 giorni per motivi non dovuti a malattia, è sufficiente un'autocertificazione del genitore ai sensi del DPR 403/98. Tutta la modulistica è pubblicata nel sito della scuola.

Corresponsabilità educativa

I genitori saranno coinvolti nella sottoscrizione di un **patto di alleanza educativa** finalizzato al contenimento del rischio, tenendo insieme la tutela della salute personale e collettiva con la qualità delle esperienze educative dei bambini.

Infrastruttura e assegnazione delle aule alle classi

In tutte le aule sono garantite le distanze di sicurezza come da riferimento normativo.

Grazie alle attività svolte nel 2020 tutte le aule del 1° circolo sono dotate di Banchi singoli.

Tutte le classi sono state abbinate alle aule, considerando i seguenti parametri: mq delle singole aule, spazi per garantire la safety e distanza boccale-in ordine a consentire la disposizione del corretto numero di alunni

In accordo con l'RSPP e RLS non si reso necessario suddividere le classi in gruppi stabili.

Norme specifiche per la Scuola dell'Infanzia

L'accompagnamento e la ripresa dei bambini sarà condotta in spazi delimitati e definiti, senza accesso alle sezioni (pianerottolo di accesso alla scuola). Gli ingressi e le uscite saranno scaglionati.

Le attività dovranno essere organizzate per gruppi stabili (alunni + adulti di riferimento), senza attività di intersezione o mescolamento dei gruppi.

Analogamente, andrà evitato l'uso promiscuo degli spazi da parte dei bambini di diversi gruppi.

Oggetti e giocattoli saranno assegnati in maniera esclusiva ai gruppi di alunni e frequentemente puliti e disinfettati al termine delle attività. Andrà evitato l'ingresso di giochi o materiali portati da casa da parte dei bambini.

L'utilizzo dei bagni sarà regolato in modo da evitare assembramenti e garantire le opportune operazioni di pulizia.

Sarà garantita una frequente areazione dei locali.

Organizzazione della didattica nella scuola primaria

L'organizzazione Didattica per l'anno scolastico 2020/2021 deve tener conto anche dei vincoli Covid che sono:

- **1 metro di distanza tra gli alunni in posizione statica (seduti ai banchi)**

DIREZIONE DIDATTICA STATALE 1° CIRCOLO PAGANI
C.so E. PADOVANO – uffici amministrativi Piazza SANT'ALFONSO
Tel/Fax 0815150347 - 84016 PAGANI
sae102002@istruzione.it – Cod. Fisc. 80030340659
PEC: sae102002@pec.istruzione.it Sito Web: www.primocircolopagani.gov.it

- **due metri di distanza tra l'insegnante e gli alunni**

.Da misure in loco, simulazioni al computer, ricognizione dei banchi e visita del RSPP , nel mese di settembre, si è valutata la possibilità di adottare la seguente organizzazione scolastica

Unità Oraria: 60 minuti

Numero Turni: 1

Tempo scuola: 5 giorni

L'organizzazione tipo delle Aule è riportata nella figura sottostante,

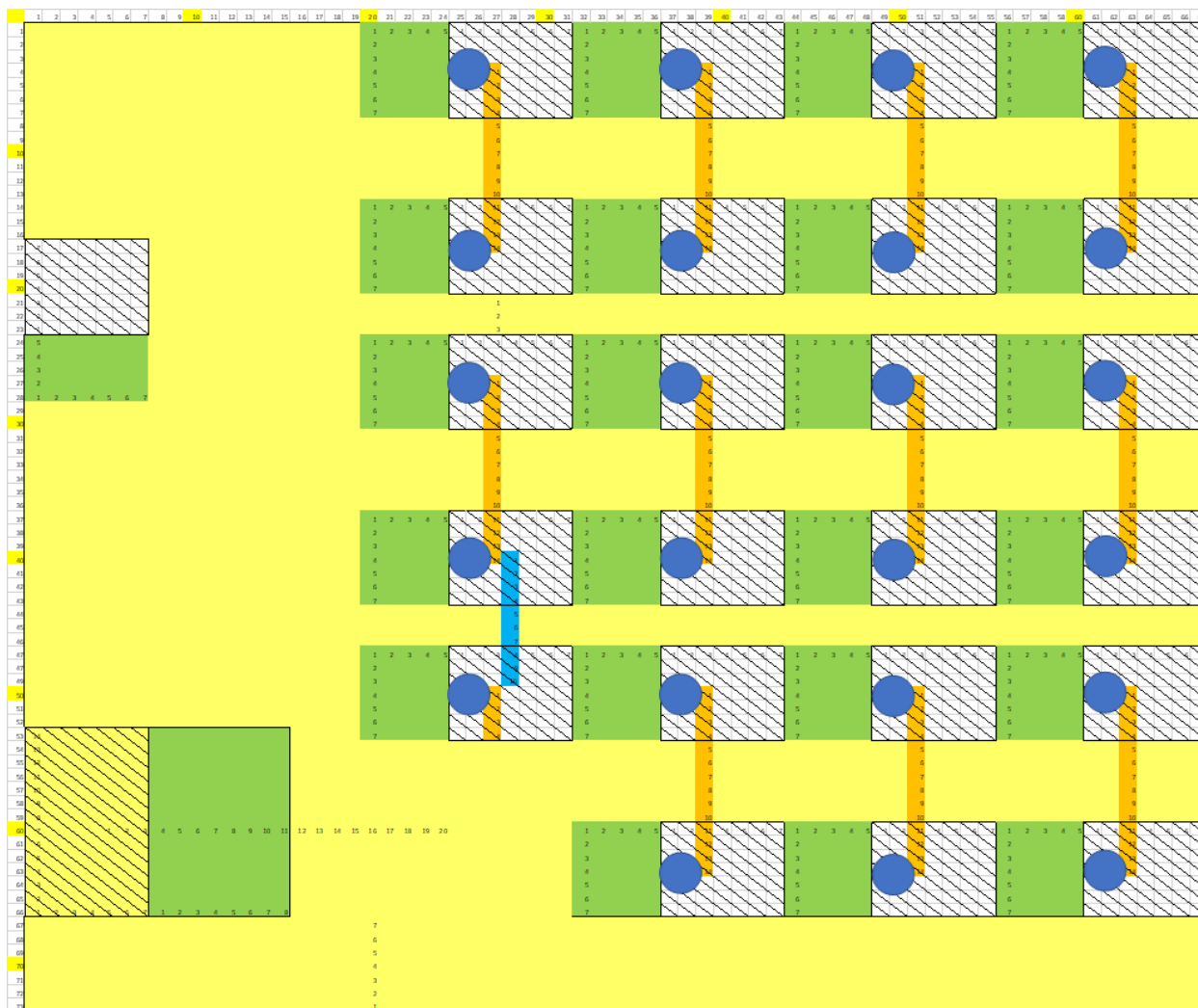


Fig.1 Organizzazione Aula con banchi singoli

NEL CASO SI DOVESSE PRESENTARE LA NECESSITA' SI DOVRA' ORGANIZZARE L'ATTIVITA' DIDATTICA SUI DOPPI TURNI. Il Consiglio di istituto delibererà in merito.



DIREZIONE DIDATTICA STATALE 1° CIRCOLO PAGANI
C.so E. PADOVANO – uffici amministrativi Piazza SANT'ALFONSO
Tel/Fax 0815150347 - 84016 PAGANI
sae102002@istruzione.it – Cod. Fisc. 80030340659
PEC: sae102002@pec.istruzione.it Sito Web: www.primocircolopagani.gov.it

Cartellonistica e segnaletica

L'istituzione Scolastica al fine di consentire la massima diffusione delle norme, dei comportamenti da seguire per la prevenzione e la diffusione del Covid19 nel mese di Settembre prima dell'inizio delle lezioni:

- ha predisposto la cartellonistica nei punti di accesso e di transito, in tutte le aule e negli spazi comuni con tutte le indicazioni previste sul distanziamento e sui comportamenti corretti da mantenere;
- ha segnalato i percorsi per facilitare ingressi e uscite, evitare assembramenti negli spazi comuni;
- ha posizionato sul pavimento appositi indicatori sulle posizioni degli arredi, delle sedute e dei banchi;
- all'ingresso del locale dedicato all'eventuale isolamento di casi sospetti di contagio ha posto apposita segnaletica con le indicazioni di comportamento da adottare in caso sia necessario l'isolamento di una persona e sono state fornite al personale le regole da seguire;
- ha predisposto all'ingresso, negli spazi comuni, servizi igienici e punti per l'igienizzazione delle mani.

Modalità d'accesso, permanenza e uscita Alunni e genitore

L'organizzazione condivisa con l'RSPP degli accessi alla Scuola ed alle relative Aule e conseguentemente delle uscite è la seguente:

Plesso Rodari: varco sinistro, varco centrale attraverso le Porte Nr°1, Nr°2, Nr°4 e varco destro

Plesso Auditorium: scala centrale

Plesso Carducci: varco principale e varchi autonomi

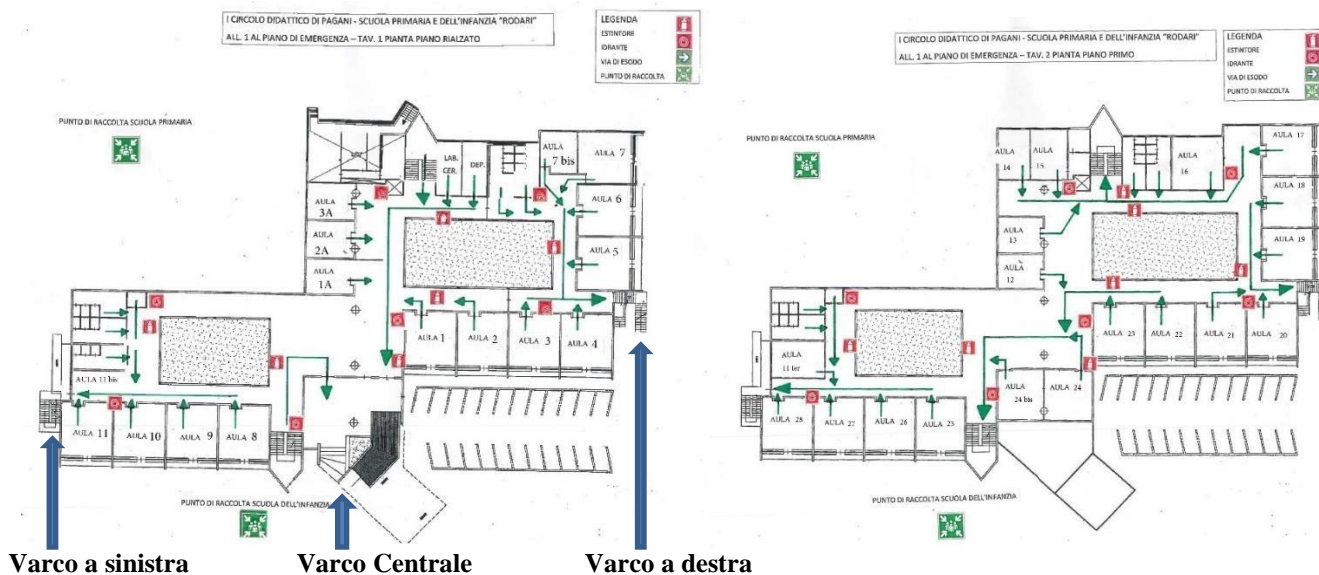
Le indicazioni per l'accoglienza delle classi prime e per gli orari in tutti i Plessi sono disponibili nel sito web della scuola,

Tutti gli alunni in ritardo (che arriveranno dopo l'orario previsto per la classe) entreranno dall'ingresso principale.

PLESSO RODARI



DIREZIONE DIDATTICA STATALE 1° CIRCOLO PAGANI
C.so E. PADOVANO – uffici amministrativi Piazza SANT'ALFONSO
Tel/Fax 0815150347 - 84016 PAGANI
sae102002@istruzione.it – Cod. Fisc. 80030340659
PEC: sae102002@pec.istruzione.it Sito Web: www.primocircolopagani.gov.it



SCUOLA DELL'INFANZIA

I bambini dell'infanzia entreranno dal varco a destra. E' presente porta interna tra la Scuola dell'Infanzia e la Scuola Primaria.

- Per evitare assembramenti, la scuola dell'infanzia avrà accesso dalle ore 8.15 – 9.00 e uscita scaglionata 13 -13.15 con uscita esclusivamente attraverso il VARCO DESTRO (Piano Terra).

Non è assolutamente consentito l'accesso dei genitori all'interno della scuola, sia all'ingresso sia all'uscita. I genitori dovranno posizionandosi in fila nel rispetto del distanziamento sociale, lasciare i bambini nell'atrio esterno consegnandoli alla maestra e liberando rapidamente il varco.

PLESSO RODARI
SCUOLA PRIMARIA

Le diverse classi entreranno nel piazzale della scuola ad orari indicati nel sito, con il controllo del Personale ATA. Non è assolutamente consentito l'accesso dei genitori all'interno della scuola. I genitori dovranno posizionarsi in fila nel rispetto del distanziamento sociale, lasciare i bambini nel piazzale alla base della rampa/scala, e liberare celermente lo spazio a disposizione.

Per evitare assembramenti l'ingresso delle diverse classi è scaglionato ogni 10 minuti. I percorsi di ingresso/uscita saranno segnalati con nastro adesivo colorato, diversificato in rapporto a ciascun varco. Come già fatto negli a.s. precedenti, si prevede utilizzo di ingressi/uscite diversi in caso di pioggia. Gli accessi e le uscite dai bambini avverranno secondo le seguenti modalità:

SCUOLA INFANZIA

VARCO DESTRO (rampa laterale piano terra)
 Aule: Nr° 1, Nr° 2, Nr° 3, Nr° 4, Nr° 5, Nr° 6, Nr° 7, Nr° 7 bis.

SCUOLA PRIMARIA

PLESSO RODARI ENTRATA CENTRALE DALLA PORTA N 1



DIREZIONE DIDATTICA STATALE 1° CIRCOLO PAGANI
C.so E. PADOVANO – uffici amministrativi Piazza SANT'ALFONSO
Tel/Fax 0815150347 - 84016 PAGANI
sae102002@istruzione.it – Cod. Fisc. 80030340659
PEC: sae102002@pec.istruzione.it Sito Web: www.primocircolopagani.gov.it

ENTRANO ED ESCONO LE CLASSI:

II A_M aula 22
 III C_R aula 23
 V B_R aula 24
 V A_R aula 24bis

PLESSO RODARI ENTRATA CENTRALE DALLA PORTA N 2

ENTRANO ED ESCONO LE CLASSI:

I A_R aula 1/2016
 I B_R aula 2/2016
 I C_R aula 3/2016

PLESSO RODARI ENTRATA CENTRALE DALLA PORTA N 4

ENTRANO ED ESCONO LE CLASSI

II B_M aula 4/2016
 III A_M aula 5/2016
 III B_M aula 14
 IV A_R aula 16



PLESSO RODARI RAMPA ESTERNA LATO SINISTRO (Piano Terra)

ENTRANO ED ESCONO LE CLASSI:

V A_M aula 10
 V B_M aula 11 bis
 V C_M aula 11
 I A_M aula 9
 I B_M aula 8



PLESSO RODARI SCALA ESTERNA LATO DESTRO (Primo Piano)

ENTRANO ED ESCONO LE CLASSI

V C_R aula 6/2016
 IV A_M aula 28
 IV B_M aula 27
 III A_R aula 26
 III B_R aula 25



PLESSO RODARI SCALA ESTERNA LATO SINISTRO (Primo Piano)

ENTRANO ED ESCONO LE CLASSI

IV B_R aula 17
 IV C_R aula 18
 II A_R aula 19
 II B_R aula 20





*Ministero dell'Istruzione
dell'Università e Ricerca*

DIREZIONE DIDATTICA STATALE 1° CIRCOLO PAGANI
C.so E. PADOVANO – uffici amministrativi Piazza SANT'ALFONSO
Tel/Fax 0815150347 - 84016 PAGANI
sae102002@istruzione.it – Cod. Fisc. 80030340659
PEC: sae102002@pec.istruzione.it Sito Web: www.primocircolopagani.gov.it

II C_R aula 21

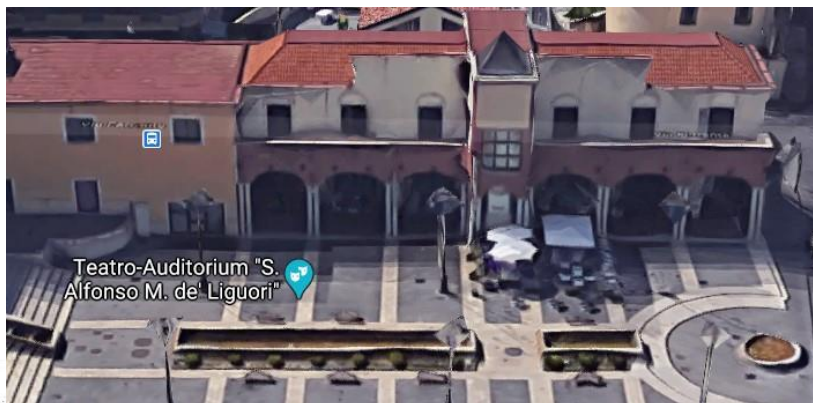
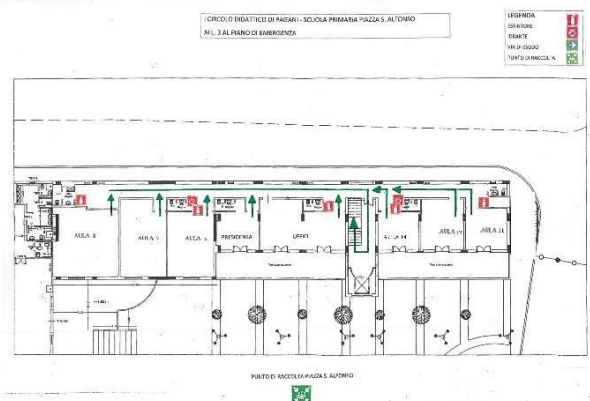
Sul Sito della scuola è disponibile la suddivisione delle classi per PRIMA, SECONDA e TERZA CAMPANELLA, che in funzione delle necessità, annulla e sostituisce quanto qui riportato



Ministero dell'Istruzione
dell'Università e Ricerca

DIREZIONE DIDATTICA STATALE 1° CIRCOLO PAGANI
C.so E. PADOVANO – uffici amministrativi Piazza SANT'ALFONSO
Tel/Fax 0815150347 - 84016 PAGANI
sae102002@istruzione.it – Cod. Fisc. 80030340659
PEC: sae102002@pec.istruzione.it Sito Web: www.primocircolopagani.gov.it

PLESSO AUDITORIUM



SCUOLA PRIMARIA

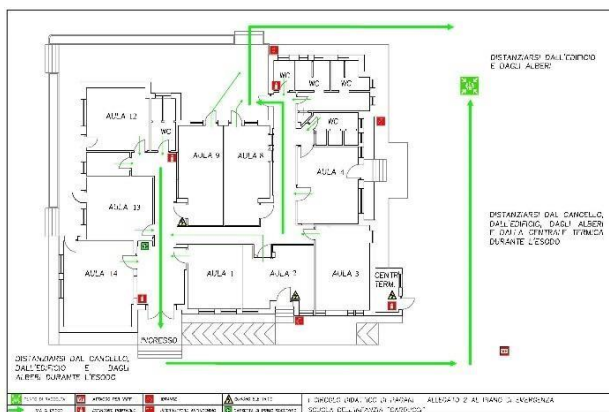
L'ingresso e l'uscita delle classi allocate nel Plesso Auditorium avverrà dalla scala centrale, scaglionando le classi ogni 5 minuti. I genitori dovranno lasciare gli alunni nel piazzale, alla base della scala. Per ridurre interferenza, l'orario di accesso al pubblico esterno, che avverrà sempre su appuntamento, sarà differenziato e reso possibile solo nella parte centrale della giornata.



Ministero dell'Istruzione
dell'Università e Ricerca

DIREZIONE DIDATTICA STATALE 1° CIRCOLO PAGANI
C.so E. PADOVANO – uffici amministrativi Piazza SANT'ALFONSO
Tel/Fax 0815150347 - 84016 PAGANI
sae102002@istruzione.it – Cod. Fisc. 80030340659
PEC: sae102002@pec.istruzione.it Sito Web: www.primocircolopagani.gov.it

PLESSO CARDUCCI



SCUOLA DELL'INFANZIA

L'ingresso e l'uscita nel Plesso Carducci sarà così disciplinato:

AULE 1, 2, 14 attraverso il VARCO PRINCIPALE

AULA 3 e 4 attraverso il BALLATOIO POSTERIORE

8, 9, 11 e 13 attraverso L'USCITA AUTONOMA

Sono stati individuati ed opportunamente segnalati i percorsi di accesso e di uscita per gli alunni con nastri colorati differenziati.



DIREZIONE DIDATTICA STATALE 1° CIRCOLO PAGANI
C.so E. PADOVANO – uffici amministrativi Piazza SANT'ALFONSO
Tel/Fax 0815150347 - 84016 PAGANI
sae102002@istruzione.it – Cod. Fisc. 80030340659
PEC: sae102002@pec.istruzione.it Sito Web: www.primocircolopagani.gov.it

Permanenza nelle aree comuni

Durante la permanenza all'interno dell'edificio dovrà essere rigorosamente rispettato il divieto di uscire dalle aule se non in casi di necessità.

L'accesso ai servizi igienici sarà controllato dal personale ATA, l'intervallo sarà fatto in classe rispettando il distanziamento o con l'uso delle mascherine.

I docenti e il personale ATA saranno chiamati a vigilare e ad intervenire tempestivamente per bloccare/evitare comportamenti impropri che potrebbero mettere a repentaglio l'incolumità di tutti, segnalando alla dirigenza comportamenti scorretti e il mancato rispetto delle regole.

Alla fine delle lezioni gli alunni saranno accompagnati alle uscite dai docenti dell'ultima ora, seguendo i medesimi percorsi utilizzati nelle fasi di ingresso.

Regole di accesso personale docente, Ata ed esterni

Il personale di qualsiasi funzione e livello, prima dell'accesso al luogo di lavoro e ad ogni turnazione, potrà essere sottoposto al controllo della temperatura corporea. Se tale temperatura risulterà superiore ai 37.5 °C, non sarà consentito l'accesso ai luoghi di lavoro, La misurazione della temperatura corporea sarà effettuata immediatamente all'ingresso della scuola tramite termoscanner (senza toccare niente).

- **per il personale della scuola (docenti)**

Plesso Auditorium / Plesso Carducci / Plesso Rodari

Per Plesso Auditorium è previsto l'ingresso dalla scala centrale, per il Plesso Carducci dal varco principale, per il Plesso Rodari attraverso il varco centrale, almeno 5 minuti prima dell'orario di servizio come stabilito dal CCNL. Per garantire il distanziamento interpersonale degli alunni in uscita, i docenti dell'ultima ora dovranno accompagnarli fino all'uscita seguendo i percorsi e gli orari dedicati agli studenti.

- **per il personale della scuola (ATA)**

È previsto l'ingresso in ciascun plesso con l'orario definito nel piano attività ATA.

- **per gli esterni/fornitori:**

Le porte di ingresso sono tenute chiuse ed aperte solo su chiamata dall'esterno. All'interno il visitatore dovrà mantenere la distanza interpersonale di sicurezza di 1,5 metri (misura suggerita per maggior cautela) e, dovrà indossare la mascherina. L'ingresso è ammesso solo per motivi inderogabili e di stretta necessità e comunque contingentato previo appuntamento telefonico al numero 081/5150347.

Gli eventuali visitatori ammessi dovranno indicare su apposito registro i data anagrafici (nome, cognome, data di nascita, luogo di residenza), dei relativi recapiti telefonici, nonché della data di accesso e del tempo di permanenza e dovranno compilare l'autocertificazione prevista.

L'accesso alla scuola deve avvenire nel rispetto del divieto di assembramento di persone, pertanto chi arriva deve rimanere in attesa fuori dei locali scolastici, consentendo la presenza per il tempo minimo necessario a chi è già presente negli uffici.

All'ingresso della scuola è necessaria la rilevazione della temperatura corporea

I fornitori saranno ammessi esclusivamente previo appuntamento telefonico al numero 081/5150347, normalmente in orario extrascolastico e dovranno indicare su apposito registro i data anagrafici (nome, cognome, data di nascita, luogo di residenza), dei relativi recapiti telefonici, nonché della data di accesso e del tempo di permanenza e dovranno compilare l'autocertificazione prevista



DIREZIONE DIDATTICA STATALE 1° CIRCOLO PAGANI
C.so E. PADOVANO – uffici amministrativi Piazza SANT'ALFONSO
Tel/Fax 0815150347 - 84016 PAGANI
sae102002@istruzione.it – Cod. Fisc. 80030340659
PEC: sae102002@pec.istruzione.it Sito Web: www.primocircolopagani.gov.it

Permanenza all'interno delle aule

Gli alunni rispetteranno rigorosamente le misure di distanziamento, evitando di muoversi dal proprio posto, se non strettamente necessario e comunque solo se autorizzati dal docente e le indicazioni sull'uso delle mascherine.

I banchi saranno posizionati seguendo delle indicazioni a pavimento e, pertanto, è richiesto di non spostarli.

I consigli di classe potranno proporre delle configurazioni aggiuntive. Le proposte saranno presentate alla dirigenza che si farà carico di valutarle, validarle rispetto ai requisiti e autorizzarle. Sarà aggiunta apposita segnaletica per garantire il corretto posizionamento degli arredi.

I bambini porteranno la mascherina da casa e la indosseranno per tutta la lezione, qualora le dovessero dimenticare, sarà cura del personale ATA fornire loro la mascherina all'ingresso. La scuola provvederà a distribuire le mascherine settimanalmente.

Ogni alunno dovrà portare con se' un sacchetto in cui riporre gli indumenti che non dovrà indossare in aula.

Gli zaini contenenti il materiale didattico, una volta svuotati, saranno tenuti appesi alla spalliera di ciascuna sedia, così come gli indumenti (ad es. i cappotti) che dovranno essere messi in apposite buste portate da casa, per evitare che tra oggetti personali e indumenti vi sia contatto.

Stessa misura va seguita da parte di tutto il personale scolastico.

Durante le ore di lezione non è consentito uscire se non per estrema necessità ed urgenza. In ogni caso il docente autorizzerà l'uscita degli alunni al massimo uno per volta (due per le classi prime e seconde).

Durante le ore di IRC gli studenti frequentanti resteranno nella loro aula, mentre quelli che non si avvalgono di tale insegnamento potranno restare in classe a svolgere altre attività o saranno accompagnati dal personale scolastico nell'aula informatica dove, rispettando le regole di distanziamento sociale, svolgeranno attività alternative sotto la guida di un insegnante di potenziamento.

In ogni aula è disponibile un dispenser igienizzante per le mani e il docente inviterà periodicamente i bambini a disinfettare le mani.

Al cambio dell'ora e durante i 10 minuti di intervallo previsti per ogni spazio didattico si richiede di arieggiare i locali. Il docente vigilerà su tale pratica.

Per le attività di scienze motorie è necessario garantire un distanziamento interpersonale tra gli allievi di almeno 2 m ed altrettanto tra gli allievi e il docente. Sono da preferire le attività fisiche individuali.

Qualora la classe utilizzi degli attrezzi, questi devono essere disinfettati prima del loro utilizzo da parte di un'altra classe.

Disabilità e inclusione scolastica

Il DM n. 39 del 26 giugno 2020 indica come priorità irrinunciabile la garanzia della presenza quotidiana a scuola degli alunni DVA allo scopo di garantire loro un maggiore coinvolgimento, una partecipazione continua e il supporto necessario alle loro difficoltà.

Sulla base del numero di studenti disabili, della loro distribuzione nelle classi, dei bisogni specifici individuati per ciascuno studente e delle risorse a disposizione (docenti di sostegno e assistenza educativa) la Referente Sostegno e la Referente Inclusione, nell'ambito del GLI e del Collegio dei docenti, predisporranno un piano per garantire la massima copertura possibile rispetto alle ore di didattica in presenza.

Ovviamente nell'allocazione delle aule alle classi bisognerà considerare le necessità indotte da tali studenti, nonché individuare ed assegnare le postazioni necessarie per i docenti aggiuntivi, sempre nel rispetto del distanziamento interpersonale.

Si ricorda che le misure di prevenzione e contenimento presentano delle particolarità nella gestione degli studenti DVA: gli studenti con forme di disabilità non compatibili con l'uso continuativo della mascherina sono esonerati dall'indossarla. Ovviamente occorrerà definire caso per caso delle misure di prevenzione



DIREZIONE DIDATTICA STATALE 1° CIRCOLO PAGANI
C.so E. PADOVANO – uffici amministrativi Piazza SANT'ALFONSO
Tel/Fax 0815150347 - 84016 PAGANI
sae102002@istruzione.it – Cod. Fisc. 80030340659
PEC: sae102002@pec.istruzione.it Sito Web: www.primocircolopagani.gov.it

specifiche per i docenti e per gli studenti appartenenti alla stessa classe.

In rapporto a ciò, la scuola sentiti i pareri delle famiglie degli alunni DVA, delle associazioni, dei referenti territoriali dell'ASL, adotta:

- per tutti gli alunni con Bisogni Educativi Speciali, in particolare quelli con disabilità, tutte le misure organizzative ordinarie e straordinarie possibili, garantendo la presenza quotidiana a scuola adoperandosi a creare una dimensione operativa ed inclusiva.
- per gli alunni DVA affetti da patologie croniche o con multimorbilità ovvero con stati di immunodepressione congenita o acquisita, adotta la DDI in caso di necessità e sempre con intesa e autorizzazione da parte della famiglia. I genitori/tutori legali condividono con l'intera Equipe Multidisciplinare il PEI stabilendo insieme le attività, la partecipazione, la verifica e la valutazione delle iniziative formative svolte a distanza.
- il principio prioritario di inserire nei gruppi classe alunni con disturbi comportamentali e con l'utilizzo di appositi ausili specifici;
- iniziative inclusive coinvolgendo le figure professionali presenti nel Gruppo di Lavoro per l'Inclusione Scolastica (GLI) e nel Gruppo di Lavoro Operativo (GLO);
- i DPI (mascherine, visiere e altri dispositivi specifici) in base alle DF degli alunni DVA;

la possibilità di alternare con turnazione in presenza e a distanza la partecipazione alle attività predisposte dalla scuola e previste all'interno del PEI.

Alunni con fragilità

In questo contesto si rende necessario garantire la tutela degli alunni con fragilità, in collaborazione con le strutture socio-sanitarie, i MMG, le associazioni che li rappresentano e la famiglia.

L'Istituzione scolastica ha provveduto:

- a pubblicare sul sito web della scuola apposita informativa inerente la segnalazione di studenti con fragilità.
- La scuola provvederà, inoltre, a:
- incontrare le famiglie degli alunni informandoli sulle procedure da attivare per la realizzazione della DDI e di percorsi didattici personalizzati;
 - a mettere a disposizione, previa richiesta, device utili per la partecipazione alla DDI;
 - a realizzare appositi format (PDP) per l'espletamento della DDI per alunni con fragilità.

Presenza di studenti o personale con sintomi riconducibili al contagio da Covid-19

In base alla normativa vigente (Rapporto Convid 58 del 21/8/20) viene definita una procedura specifica per la gestione dei casi in cui dovesse presentarsi un lavoratore o un alunno con sintomi riconducibili al coronavirus:

- il soggetto viene immediatamente isolato nel locale appositamente individuato e predisposto (al momento si prevede un locale in ciascun plesso). Nel caso di alunno, viene accompagnato da un adulto provvisto di mascherina, ad opportuna distanza;
- nel caso di un alunno/a vengono avvisati immediatamente i genitori;
- viene immediatamente dotato di mascherina chirurgica
- si provvede ad organizzare il ritorno presso il proprio domicilio

Una volta tornato al domicilio seguirà il percorso già previsto dalla norma per la gestione di casi sospetti.

Qualora fosse presente un caso confermato sarà il Dipartimento di prevenzione territoriale competente che definirà le azioni successive in collaborazione con la scuola (definizione dei contatti stretti, misure di quarantena ecc.). Il personale verrà dotato dei previsti DPI.

Si allega schema degli interventi previsti nei casi specifici.

**DIREZIONE DIDATTICA STATALE 1°
CIRCOLO PAGANI**
C.so E. PADOVANO – uffici amministrativi
Piazza SANT'ALFONSO Tel/Fax
0815150347 - 84016 PAGANI
sae102002@istruzione.it – Cod. Fisc.
80030340659
PEC: sae102002@pec.istruzione.it Sito Web:
www.primocircolopagani.gov.it

Allegato 1: Schema riassuntivo





*Ministero dell'Istruzione
dell'Università e Ricerca*

DIREZIONE DIDATTICA STATALE 1° CIRCOLO PAGANI
C.so E. PADOVANO – uffici amministrativi Piazza SANT'ALFONSO
Tel/Fax 0815150347 - 84016 PAGANI
sae102002@istruzione.it – Cod. Fisc. 80030340659
PEC: sae102002@pec.istruzione.it Sito Web: www.primocircolopagani.gov.it

Mensa, intervalli, alimenti e bevande

Gli alunni e il personale dovranno provvedere a portare con sé eventuali alimenti e bevande da utilizzare esclusivamente durante gli intervalli o in caso di necessità previa autorizzazione. È vietato condividere viveri e vettovaglie né tantomeno si può farne uso in ambienti e orari non autorizzati. Si ricorda che non è consentito far uso di bevande gassate o alcoliche prima e durante l'orario di servizio.

Nel caso venga attivato il servizio mensa, nel rispetto delle indicazioni normative prevederà necessariamente le modalità lunch box da consumare in aula con le necessarie misure di pulizia e nel rispetto delle regole del distanziamento fisico, eventualmente prevedendo, ove necessario, anche l'erogazione dei pasti per fasce orarie differenziate. A causa dell'occupazione di tutti i locali disponibili della scuola, nel caso sia attivata la mensa, la somministrazione del pasto deve prevedere la distribuzione in mono-porzioni, in vaschette separate unitariamente a posate, bicchiere e tovagliolo monouso e possibilmente compostabile.

Per quanto riguarda le aree di distribuzione di bevande e snack (macchinette), è proibito l'utilizzo al fine di evitare il rischio di assembramento e il mancato rispetto del distanziamento fisico (da inserire anche nel Regolamento di Istituto).

Programmazione didattica

La programmazione didattica ha subito e presumibilmente continuerà a subire contraccolpi a causa delle nuove modalità di erogazione del servizio, per tutte le limitazioni che interessano l'anno scolastico 2020/21.

Inoltre, allo scopo di pervenire ad un completamento della programmazione, nei casi in cui con la didattica a distanza non si sia riusciti ad affrontare tutti gli argomenti previsti, ciascun docente, per ciascuna classe ha elaborato un PIA – Piano di Integrazione degli Apprendimenti.

Le norme in vigore prevedono che le attività connesse ai PAI vengano svolte a partire dal 1 settembre 2020 quali attività didattiche ordinarie, mentre i percorsi previsti per i PIA, dipendentemente dalla programmazione disciplinare di ogni singolo docente, possono essere svolti in diverse fasi del successivo anno scolastico.

Tutto ciò premesso risulta una ulteriore complessità nella gestione della programmazione relativa all'a.s. 2020/2021. Sarà pertanto necessario prevedere un aggiornamento della programmazione didattica per pervenire ad una rimodulazione dei contenuti e ad una diversa organizzazione delle verifiche e dei recuperi, adattandosi alla situazione contingente, nelle riunioni specificamente previste.

La programmazione didattica dovrà prevedere una specifica organizzazione delle attività di completamento dei PIA e dei PAI. Per quanto attiene all'erogazione dei PAI e dei PIA, questa avverrà in base ai criteri definiti dal Collegio dei Docenti e all'organizzazione stabilita dal DS, nell'ambito delle competenze del CdC.

A conclusione delle attività di recupero il docente somministrerà apposite verifiche la cui valutazione concorrerà all'esito finale dell'anno scolastico 2020/21.



Ministero dell'Istruzione
dell'Università e Ricerca

DIREZIONE DIDATTICA STATALE 1° CIRCOLO PAGANI
C.so E. PADOVANO – uffici amministrativi Piazza SANT'ALFONSO
Tel/Fax 0815150347 - 84016 PAGANI
sae102002@istruzione.it – Cod. Fisc. 80030340659
PEC: sae102002@pec.istruzione.it Sito Web: www.primocircolopagani.gov.it

Integrazione del Regolamento d'Istituto

E' stato integrato il Regolamento di Istituto con le nuove disposizioni e con una specifica sezione dedicata alle norme comportamentali da rispettare durante le fasi di didattica sia in presenza che a distanza.

Sono stati integrati :

Regolamento uso G-SUITE

Vademecum privacy didattica digitale integrata

É necessario sensibilizzare gli studenti e le famiglie sull'importanza di mantenere comportamenti corretti per evitare di mettere a repentaglio l'incolumità propria e altrui. Eventuali violazioni dovranno essere tempestivamente individuate, bloccate/evitate, segnalate e eventualmente sanzionate.

Didattica Digitale Integrata

Il DM 26 giugno 2020, n. 39 ha previsto la necessità per le scuole di dotarsi di un *Piano scolastico per la didattica digitale integrata*.

Il Piano di DDI è stato adottato e pubblicato nel sito della scuola ed utilizzato durante le sospensioni dell'attività in presenza, disposte dalle autorità nazionali, regionali o locali.

Formazione

Da marzo 2020 ad oggi, sono stati realizzati i seguenti interventi di formazione

Didattica Digitale

- Formazione sull'uso della piattaforma Gsuite, con la prof. Piera Romano, così articolata
La consolle di Amministrazione della GSuite Durata Modulo: 6 ore
(Per Animatore digitale, Collaboratori DS, assistenti amministrativi e DSGA)
La piattaforma GSuite per la Didattica a distanza Durata Modulo: 10 ore
(Per tutti i docenti)
- Corso di Formazione BIMED "Progettare e valutare nella didattica a distanza" CODICE ID SOFIA 63985
- Corso per la Sicurezza sui luoghi di lavoro

Procedure anti Covid

- Corso "Torniamo a scuola in sicurezza" - Associazione Proteso Fare Sapere pacchetto formativo, fruibile off-line, di 4 moduli con **test finale**
- Procedure antiCovid: informativa dell'RSPP sulle **misure e sui comportamenti da assumere per la tutela della salute personale e della collettività in relazione all'emergenza sanitaria..**

Nell'ultima parte dell'anno è stata inoltre erogata dall'Ambito 25 la formazione di II livello per le figure di sistema.



Ministero dell'Istruzione
dell'Università e Ricerca

DIREZIONE DIDATTICA STATALE 1° CIRCOLO PAGANI
C.so E. PADOVANO – uffici amministrativi Piazza SANT'ALFONSO
Tel/Fax 0815150347 - 84016 PAGANI
sae102002@istruzione.it – Cod. Fisc. 80030340659
PEC: sae102002@pec.istruzione.it Sito Web: www.primocircolopagani.gov.it

È possibile prevedere un Piano di formazione per il personale scolastico che sviluppi ulteriormente competenze nei seguenti ambiti:

personale docente

- Metodologie innovative di insegnamento e di apprendimento
- Metodologie innovative per l'inclusione scolastica
- Modelli di didattica interdisciplinare
- Modalità e strumenti di valutazione anche attraverso tecnologie multimediali e a distanza.

Al personale ATA sarebbe opportuno siano dedicati corsi di formazione sui seguenti argomenti:

- Digitalizzazione delle procedure amministrative (PagoPa....)
- Lavoro agile
- Architettura digitale delle istituzioni scolastiche (server online, Sidi e piattaforme del MI)
- Organizzazione del lavoro
- Sicurezza sul lavoro

Programmazione degli acquisti

Sono stati finalizzati tutti gli acquisti programmati: banchi singoli, mobiletti, appendiabiti, termoscanner, computer, mascherine FFP2, visiere, disinfettanti, potenziamento LAN interna.

Richieste al MI – USR Campania – AT Salerno

Quale organico Covid, è stata richiesta la concessione di n. 8 unità di collaboratori scolastici, 10 docenti primaria, 7 docenti infanzia e 2 assistenti amministrativi.

Misure di pulizia e di igienizzazione

Al fine di garantire l'igienizzazione dei luoghi e delle attrezzature, viene assicurata la pulizia giornaliera e la igienizzazione periodica di tutti gli ambienti secondo il cronoprogramma predisposto dal DSGA e documentato attraverso un registro regolarmente aggiornato.

Nel piano di pulizia sono inclusi:

- gli ambienti di lavoro e le aule;
- le aree comuni;
- i servizi igienici;
- materiale didattico e ludico;
- le superfici comuni ad alta frequenza di contatto (maniglie e barre delle porte, delle finestre, sedie e braccioli, tavoli/banchi/cattedre, interruttori della luce, corrimano, rubinetti dell'acqua, distributori automatici).

La pulizia e l'igienizzazione sarà effettuata:

- utilizzando materiale detergente, con azione virucida, come previsto dall'allegato 1 del documento CTS del 28/05/20;
- garantendo la frequente ed adeguata aerazione di tutti i locali,
- mantenendo costantemente aperti gli infissi esterni dei servizi igienici che saranno sottoposti a pulizia non meno di due volte al giorno;
- sottoponendo a regolare detergenza le superfici e gli oggetti (inclusi giocattoli, attrezzi da palestra e laboratorio, utensili vari...) destinati all'uso degli alunni.

Saranno disponibili prodotti igienizzanti (dispenser di soluzione idroalcolica) per gli alunni e il personale della scuola in più punti dell'edificio scolastico per permettere l'igiene frequente delle mani e colonnine automatiche con dispenser agli accessi.



Ministero dell'Istruzione
dell'Università e Ricerca

DIREZIONE DIDATTICA STATALE 1° CIRCOLO PAGANI
C.so E. PADOVANO – uffici amministrativi Piazza SANT'ALFONSO
Tel/Fax 0815150347 - 84016 PAGANI
sae102002@istruzione.it – Cod. Fisc. 80030340659
PEC: sae102002@pec.istruzione.it Sito Web: www.primocircolopagani.gov.it

Per ogni aula/sezione è previsto un dispenser di soluzione idroalcolica per la frequente pulizia delle mani: prima e dopo il contatto interpersonale, dopo il contatto con le superfici, all'arrivo e all'uscita, prima e dopo l'uso del bagno, prima e dopo la merenda, dopo aver tossito, starnutito, soffiato il naso.

L'igiene personale deve essere integrata nella routine che scandisce normalmente la giornata degli alunni per l'acquisizione di corretti e rispettosi stili di comportamento, compatibilmente con l'età e con il loro grado di autonomia e consapevolezza, così come:

- evitare di toccare gli occhi, il naso e la bocca con le mani;
- tossire o starnutire all'interno del gomito con il braccio piegato o di un fazzoletto, preferibilmente monouso, che poi deve essere immediatamente eliminato.

Tutti gli alunni di età superiore a sei anni devono indossare la mascherina chirurgica in attività dinamica. Tutto il personale è tenuto all'utilizzo corretto di dispositivi di protezione individuali che saranno forniti dalla scuola. Oltre alla consueta mascherina chirurgica, il personale che opera nella scuola dell'infanzia e con gli alunni diversamente abili, sarà fornito di ulteriori DPI, dispositivi di protezione per occhi, viso e mucose.

Aula di Attesa (ADA)

In tutti i plessi della scuola, è stato destinato un piccolo ambiente all'accoglienza e isolamento di eventuali soggetti che dovessero manifestare una sintomatologia respiratoria e febbre.

Così come indicato dal CTS: *“la persona interessata dovrà essere immediatamente isolata e dotata di mascherina chirurgica, e si dovrà provvedere al ritorno, quanto prima possibile, al proprio domicilio, per poi seguire il percorso già previsto dalla norma vigente per la gestione di qualsiasi caso sospetto. Per i casi confermati le azioni successive saranno definite dal Dipartimento di prevenzione territoriale competente, sia per le misure quarantenarie da adottare previste dalla norma, sia per la riammissione a scuola secondo l'iter procedurale altrettanto chiaramente normato”*.

IL DIRIGENTE SCOLASTICO

IL MEDICO COMPETENTE

L'RSPP

Prof.ssa Camilla Angelone

Dott. Giuseppe Marandino

Ing. Luca D'Alessandro

L'RLS

Sig. Antonio Di Stasio